

Altium Designer 23 网络版 (Private Server) 安装说明

一、电脑配置要求

推荐的系统要求	
操作系统	Windows 10 (64-bit only)专业版或企业版
处理器	英特尔®酷睿™i7 处理器或同等产品
RAM	32GB
硬盘容量	10GB 以上空间 (安装+用户文件)
硬盘	固态硬盘
显卡	高性能图形卡(支持 DirectX 10 或更高版本), 例如 GeForce GTX 1060 / Radeon RX 470
显示器	具有 2560x1440 (或更好) 屏幕分辨率的双显示器
鼠标	用于 3D PCB 设计的 3D 鼠标, 例如 Space Navigator
阅读器	Adobe® Reader® (版本 XI 或更高版本, 用于 3D PDF 查看)
网络	网络连接
浏览器	最新的 Web 浏览器 (IE-11, Google, Firefox 等)
其它	Microsoft Office 64 位 (DbLibs 数据库需要 office 64 位的 Microsoft Access 或者 Microsoft Excel 工具; BOM 材料清单需要 office 64 位 Microsoft Excel 工具)

最低系统要求	
操作系统	仅限 64 位的 Windows 7 或 Windows 8 或 Windows 10 或 Windows 11 (家庭版除外)
处理器	英特尔®酷睿™i5 处理器或同等产品
RAM	8GB
硬盘容量	10GB
显卡	显卡 (支持 DirectX 10 或更高版本), 如 GeForce 200 系列/ Radeon HD 5000 系列/ Intel HD 4600

显示器	显示器至少 1680x1050（宽屏）或 1600x1200（4：3）屏幕分辨率
阅读器	Adobe®Reader®（版本 XI 或更高版本，用于 3D PDF 查看）
浏览器	最新的 Web 浏览器（IE-11，Google，Firefox 等）
其它	Microsoft Office 64 位（DbLibs 数据库需要 office 64 位的 Microsoft Access 或者 Microsoft Excel 工具；BOM 材料清单需要 office 64 位 Microsoft Excel 工具）

二、软件安装

1、安装前准备工作

请先关闭防火墙及杀毒软件，若有加密软件，请做好设置来规避其对安装文件的限制约束，并确认当前 Windows 账号具有管理员权限。

默认程序文件安装路径：C:\Program Files\Altium\AD23；共享文件默认路径：C:\Users\Public\Documents\Altium\AD23

用户通过安装介质（U 盘或光盘）或者官网下载好 Altium Designer 23 安装程序后（下载链接：<http://www.emdoor.cn/Res/index/ztype/1.html>）首先解压出安装文件夹，然后鼠标右键点击 Installer.exe 文件，并以管理员身份运行安装程序。

如下图 2-1 所示：

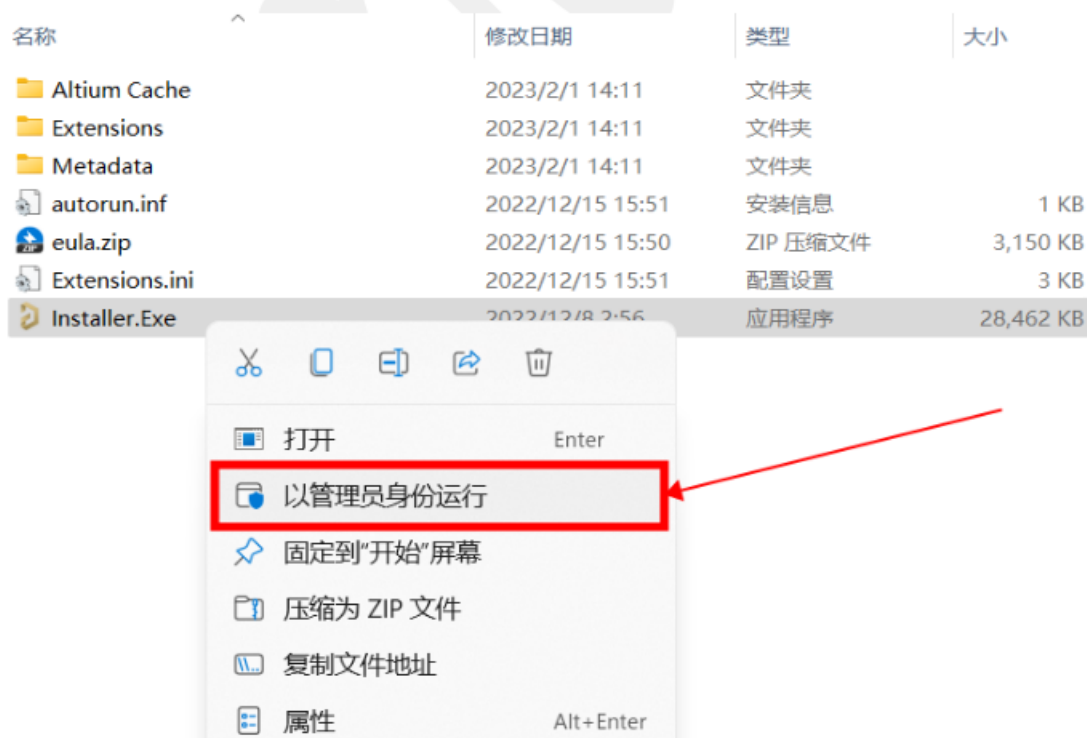


图 2-1

然后在下图 2-2 界面，默认点击“Next”按钮。

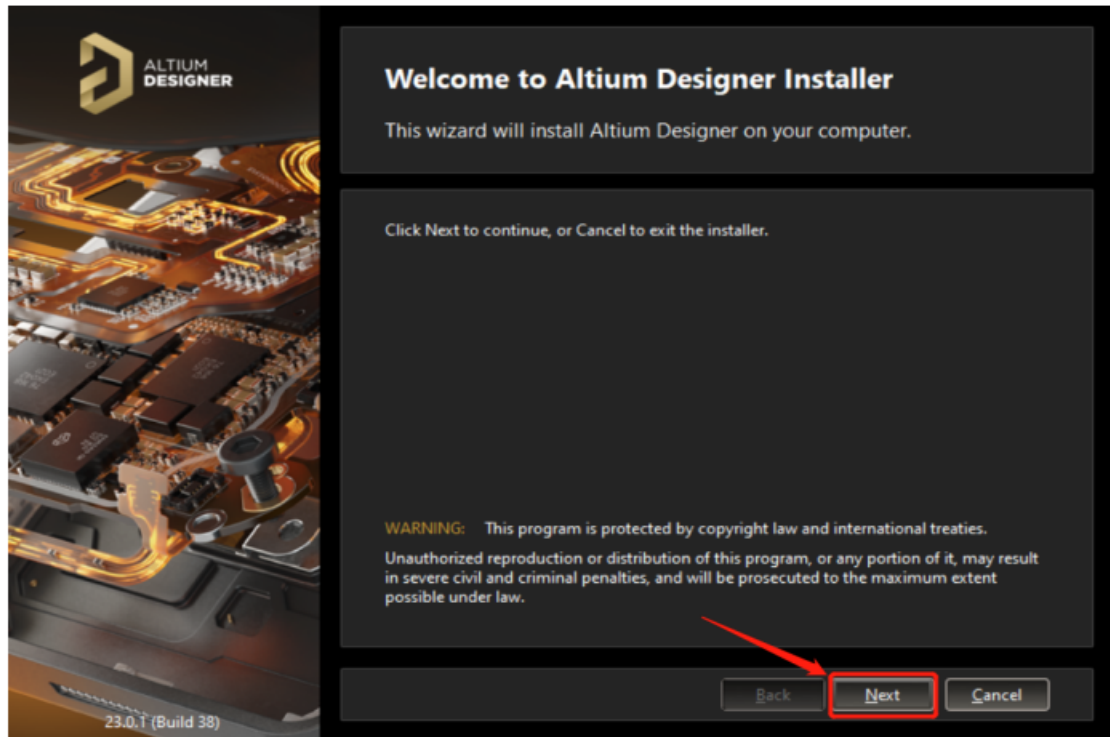


图 2-2

选择您需要 EULA（最终用户许可协议）的语言设置，阅读 EULA，并勾选 I accept the agreement，如下图 2-3 所示，点击 Next 继续下一步。

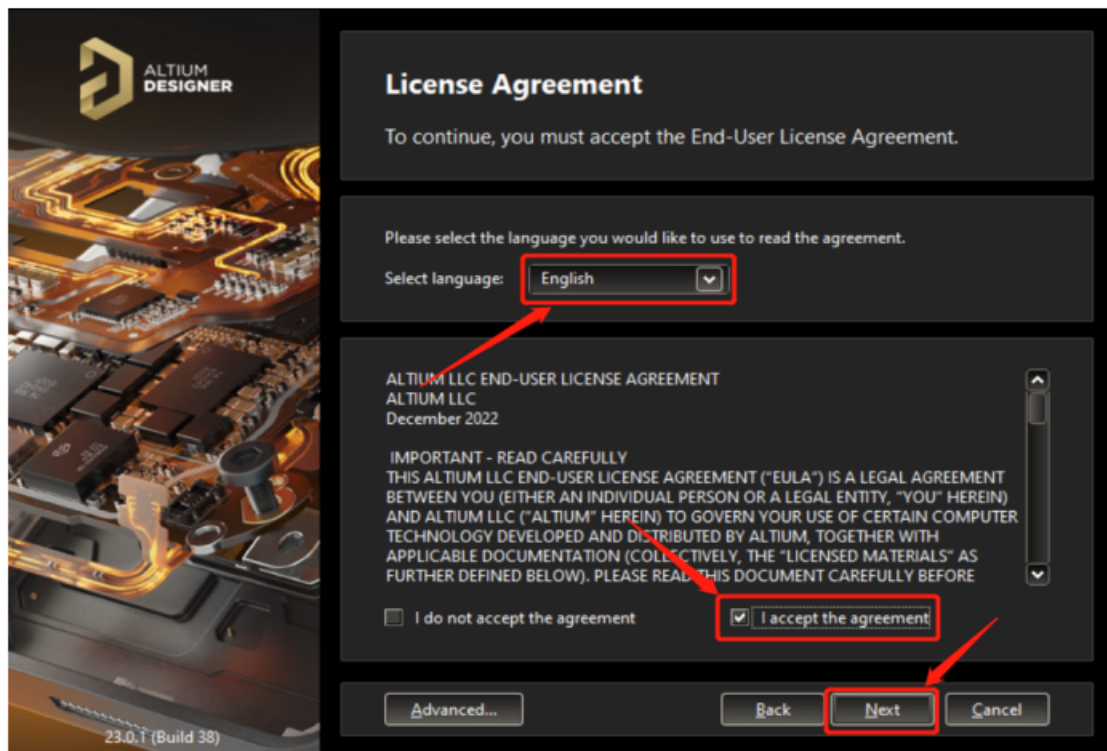


图 2-3

根据设计中需用到的模块选择是否安装相应的功能插件（一般情况下此处默认就好），之后继续点击“Next”按钮，如下图 2-4 所示。

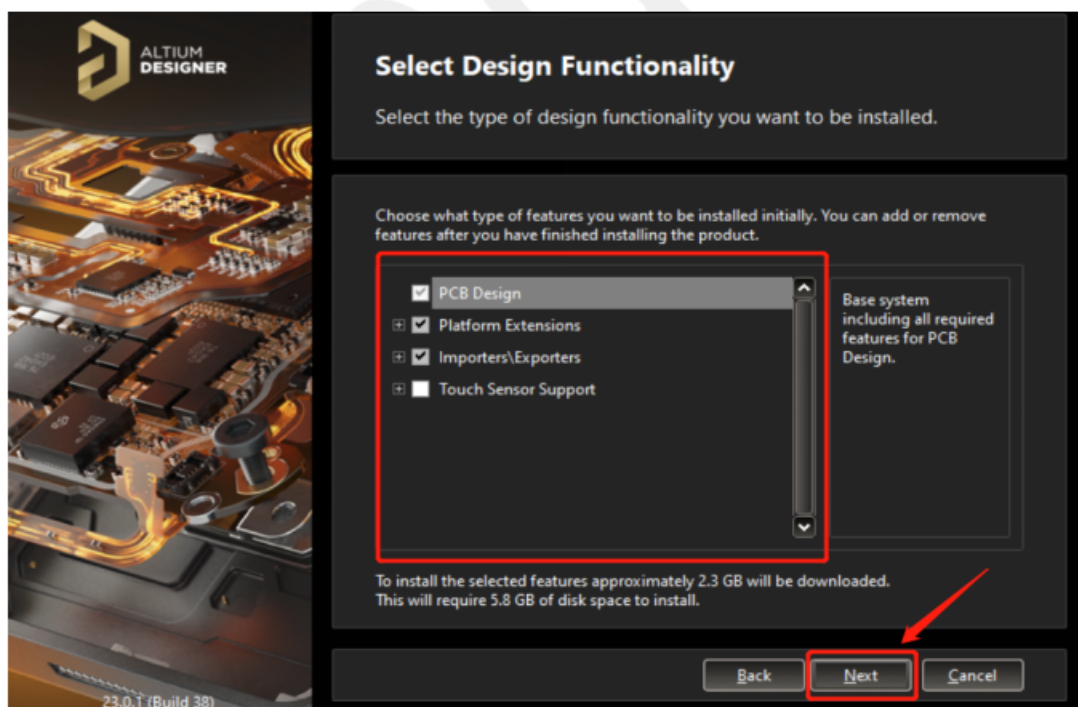


图 2-4

选择软件安装路径以及软件自带文件的存放路径，此处默认路径是在 C 盘

(系统盘)，用户可根据自己的情况更改路径，如果系统盘空间容量小，建议尽量避开系统盘安装，之后继续点击“Next”按钮，如下图 2-5 所示。

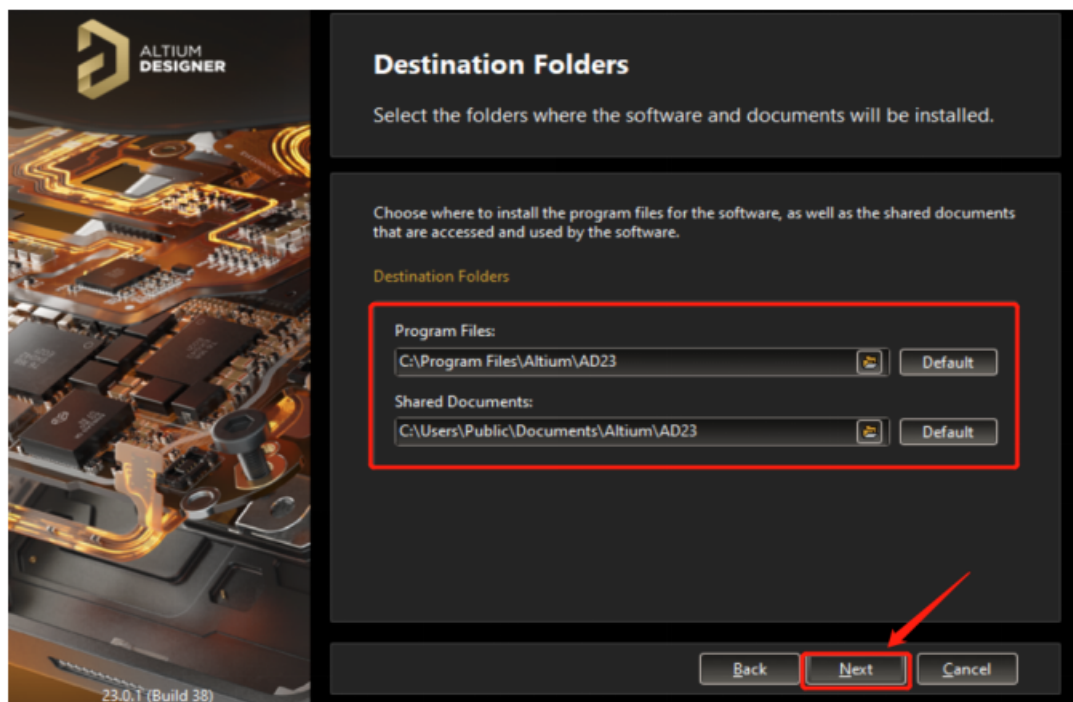


图 2-5

在如下图 2-6 界面，可以选择是否参与 Altium 软件经历收集（如果软件使用过程中出现报错或者提示，都可以直接提交到 Altium 研发处），此处默认选择“*Yes, I want to participate*”，之后继续点击“Next”按钮。

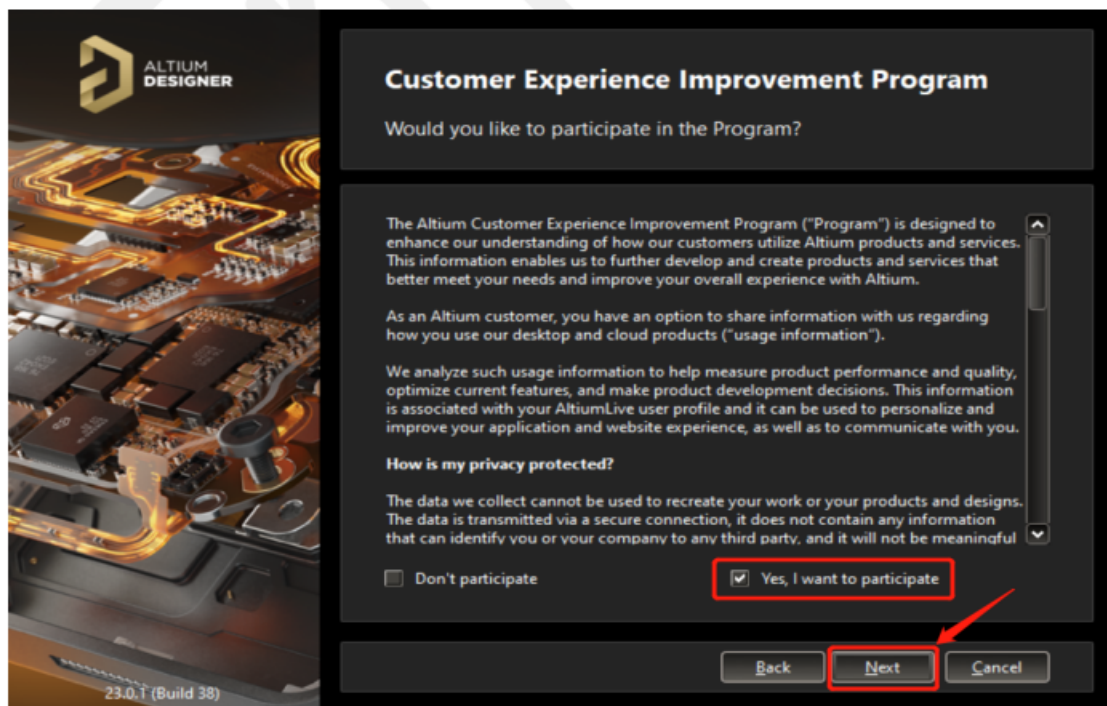


图 2-6

在如下图 2-7 界面，点击“Next”按钮开始安装。

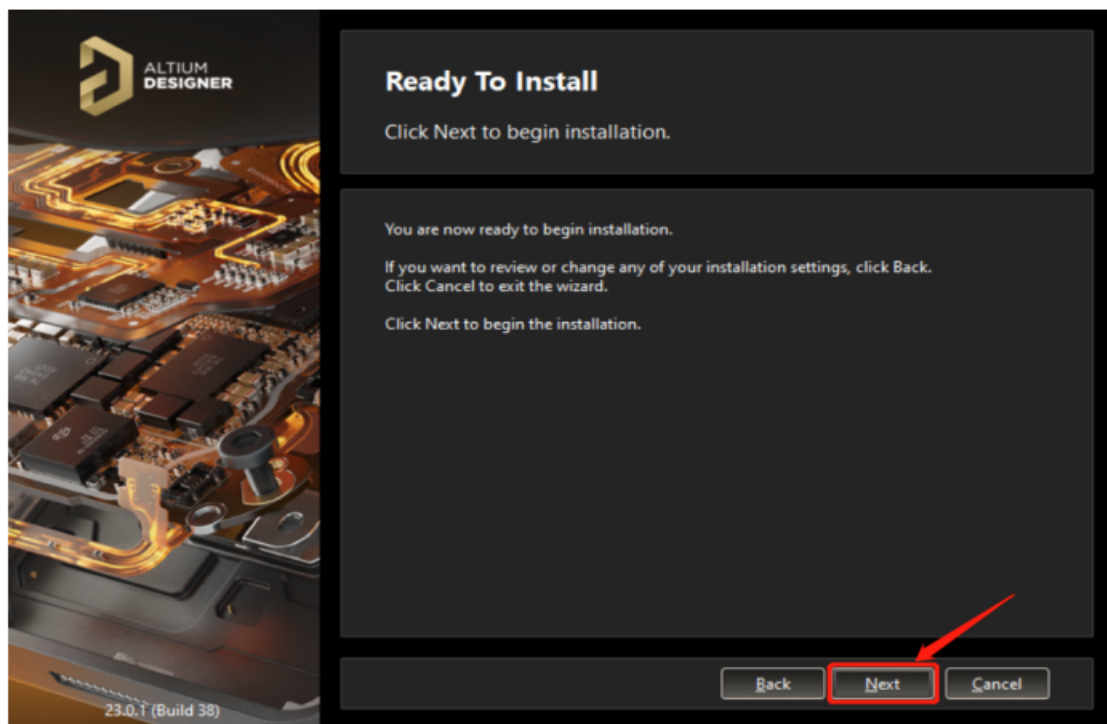


图 2-7

安装过程如下图 2-8 所示。

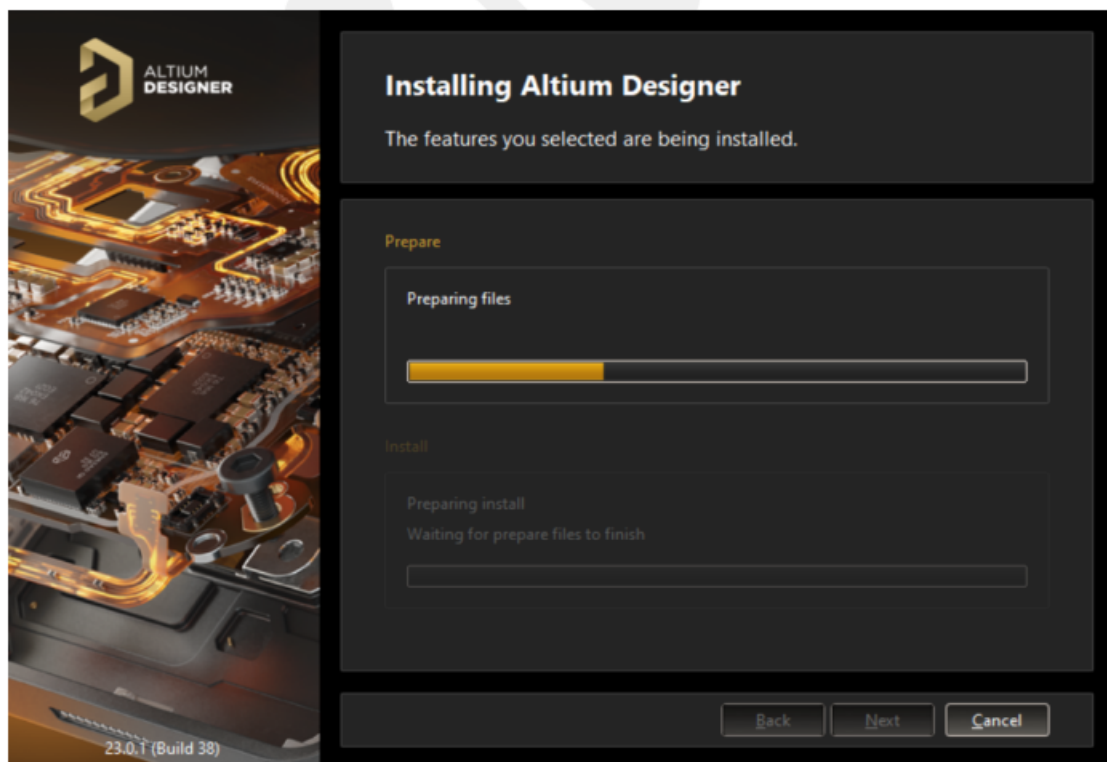


图 2-8

下图 2-9 勾选 Run Altium Designer 之后，点击“Finish”按钮可直接打开该软件。

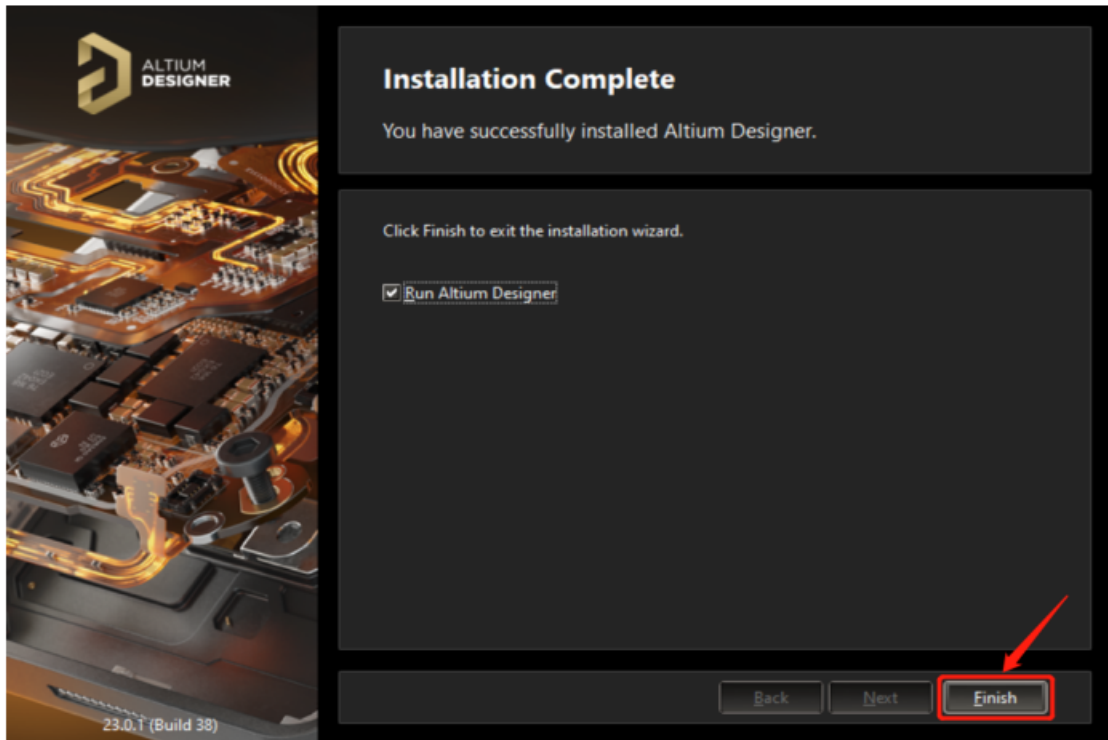


图 2-9

如下图 2-10 打开软件时，会跳出防火墙网络连接的安全警报窗口，选择“允许访问”。

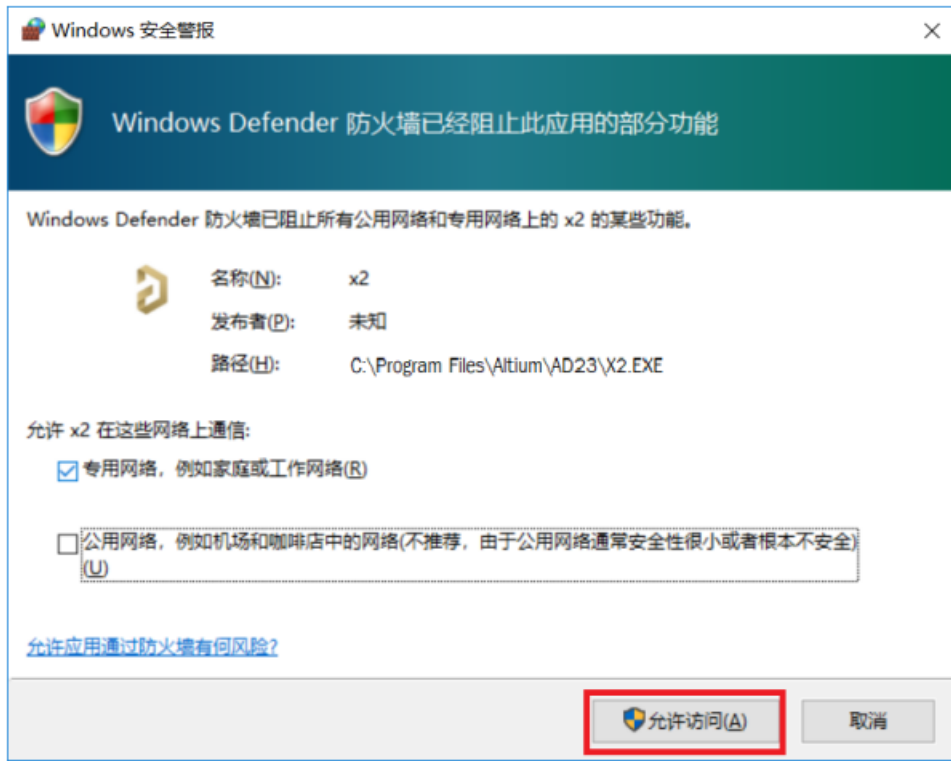


图 2-10

软件打开后，会出现如下图 2-11 所示界面，此处可以点击“OK”导入之前版本的软件 Preference 设置，也可以选择“Cancel”来获取默认 Preference 设置。

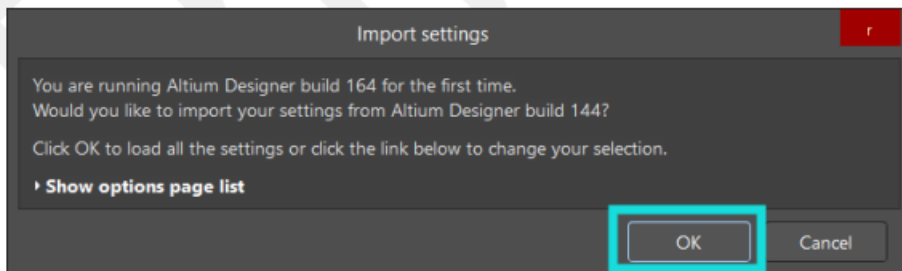


图 2-11

之后软件会打开到如下界面，此界面也可以在软件右上角人头形状下拉菜单处选择 License 来打开。

此时需要添加软件授权文件（即 license 文件）来激活软件，在此之前，我们需要先将服务器端安装完成并添加好 license。

三、服务器安装

- 安装前的准备工作:

- 1.关闭防火墙和杀毒软件，如果有加密软件，请做好设置来规避对于 AIS 安装文件的限制约束。

2. Altium Infrastructure Server 只能在 Windows 7 或者更高版本的此操作系统的电脑上安装和运行。它不能安装在 Windows XP 的 PC 上。此外，它也不能安装并运行在基本版本的操作系统（Core, Home, Starter, Base）的 PC 上。当通过私人许可服务提供许可证时，基础架构服务器只能由 Altium Designer 16.0 及更高版本访问。

- 3.附加软件已安装或配置

Internet 信息服务（IIS）。为了正确操作，Altium Infrastructure Server 至少需要安装 7.5 版（IIS 7.5）。

Firebird 2.5 数据库引擎。

.NET Framework 4.0。

安装软件前，需要启动 IIS 服务。基本的步骤是在控制面板的“程序和功能”，找到“启用或关闭 windows 功能”，选中“Internet Information Services”，然后“Web 管理工具”下面的与 IIS 相关的都选中。

如果电脑上的 .NET Framework 版本较低，Altium Infrastructure Server 在安装的时候会提示用户安装（附件软件都不需要客户单独下载）。

需要详细的系统要求，可参考如下链接：

<https://www.altium.com/documentation/altium-infrastructure-server/system-requirements>

- 安装 AIS 服务器:

如下图所示 3-1 下载安装程序，下载地址：
[http://www.altium.com/products/downloads/;](http://www.altium.com/products/downloads/)

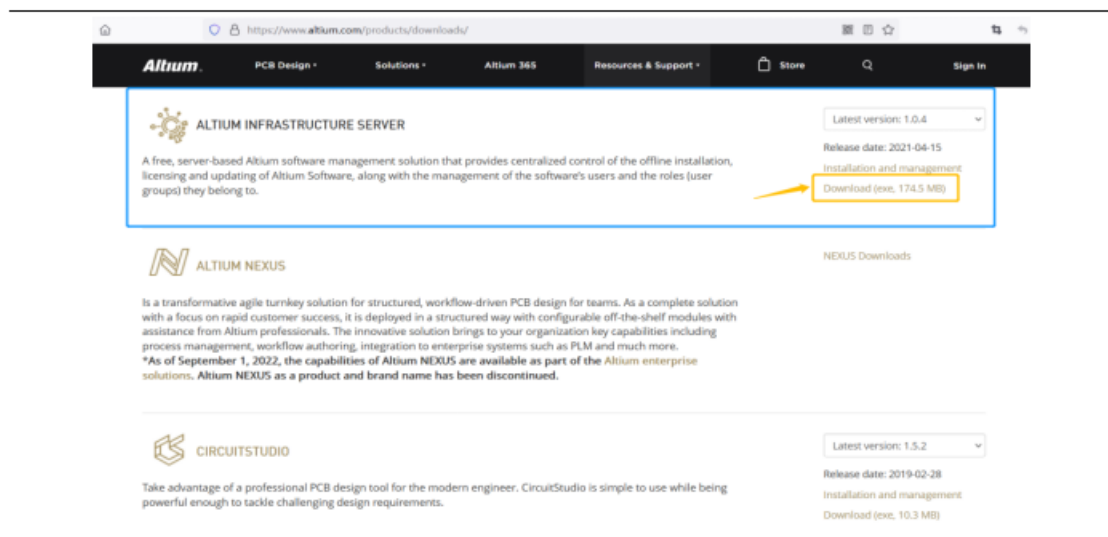


图 3-1

也可以通过以下官网的百度网盘的链接去下载该程序：

链接：<http://www.emdoor.cn/Res/index/ztype/1.html>

提取路径：Altium Designer 安装包/Altium Designer 服务器管理软件

下载好之后，运行安装向导：双击 Altium Infrastructure Server ... 文件，如下图 3-2 所示：

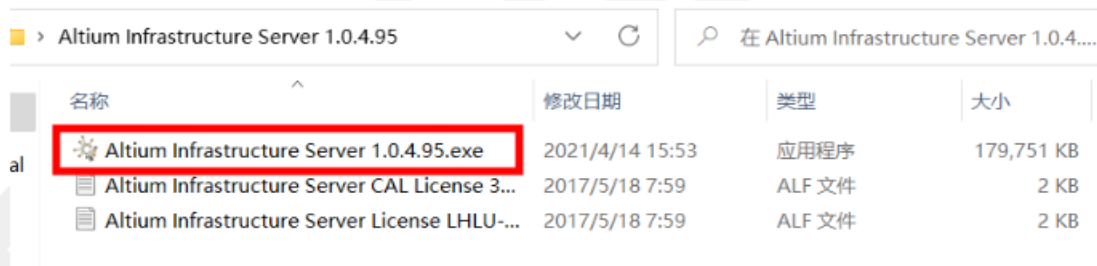


图 3-2

Altium 的基础架构服务器安装向导将出现如下图 3-3，默认点击 Next；



图 3-3

之后会进入以下图 3-4 界面，选择 I accept the agreement，并点击 Next 按钮继续安装；

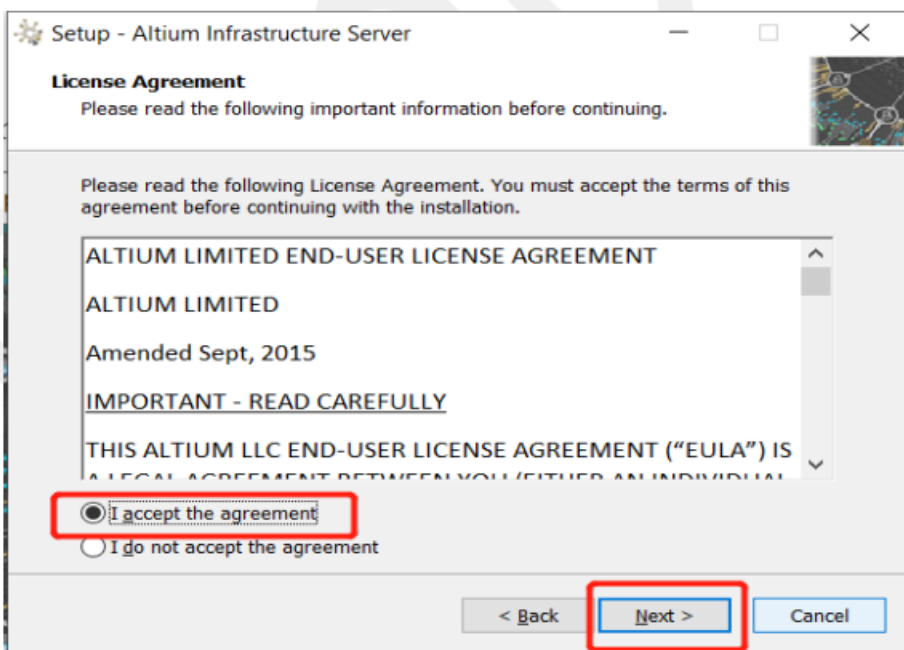


图 3-4

在以下图 3-5 界面，可自定义设置安装路径，之后继续点击 Next；

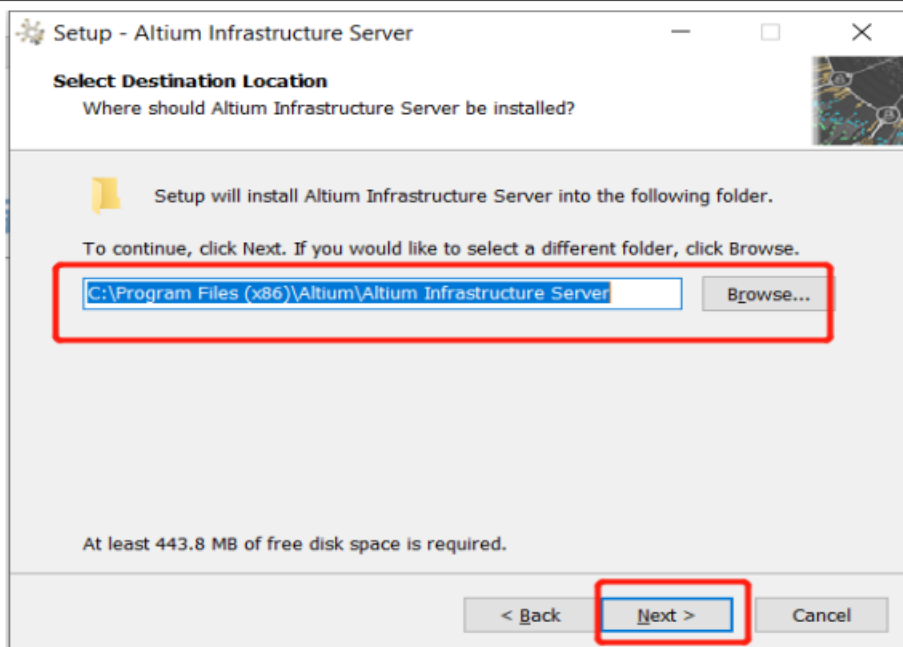


图 3-5

选择 Altium Infrastructure Server 数据目录

使用向导的此页面分别指定存储数据库和修订文件的目标文件夹。默认安装路径为：

数据库文件-C:\ProgramData\Altium\InfrastructureServerData

修订文件文件夹-C:\ProgramData\Altium\InfrastructureServerData\Revisions

要指定备用位置，只需直接在地址栏中输入位置，或单击地址栏右侧的“Browse”按钮，然后选择所需的目标文件夹（或即时创建）。继续单击 Next 如下图 3-6；

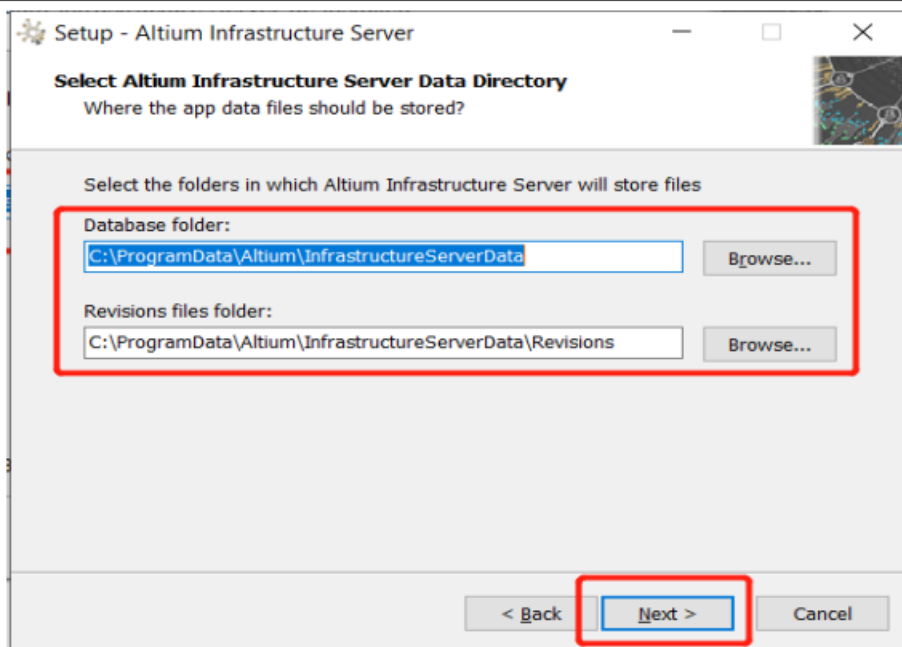


图 3-6

接着进入端口设置界面，指定 Altium Infrastructure Server 用于网络连接的端口号。默认值为：

HTTP 端口（默认 9780）

HTTPS 端口（默认 9785）

同步服务端口（默认 9790）

LDAP 服务端口（默认 9791）

当选择端口时，请注意，它不能与其他应用程序使用的任何端口冲突，如果端口当前正在使用，您将被安装程序通知。

一旦根据需要指定端口号，单击 Next 继续，如下图 3-7；

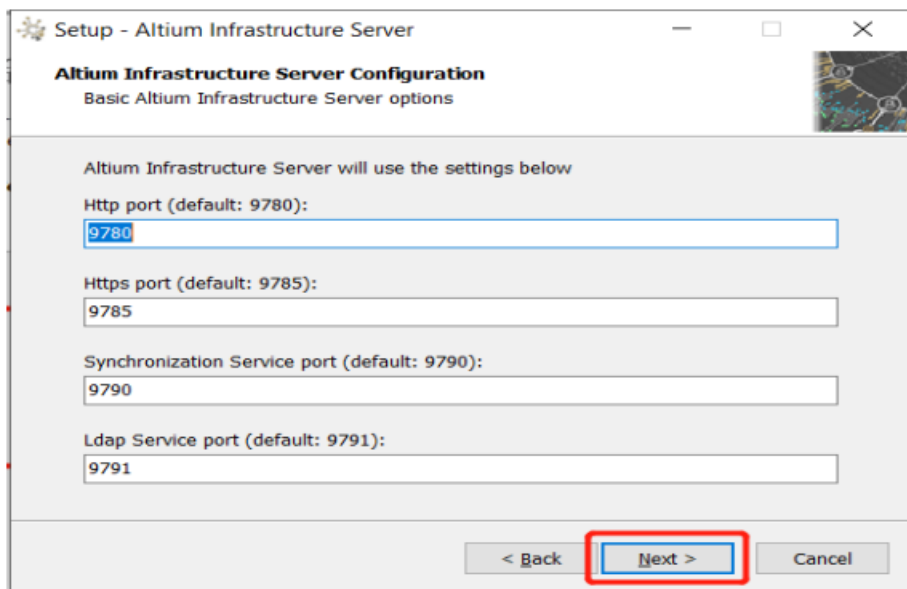


图 3-7

之后点击 Install 开始安装，如下图 3-8；

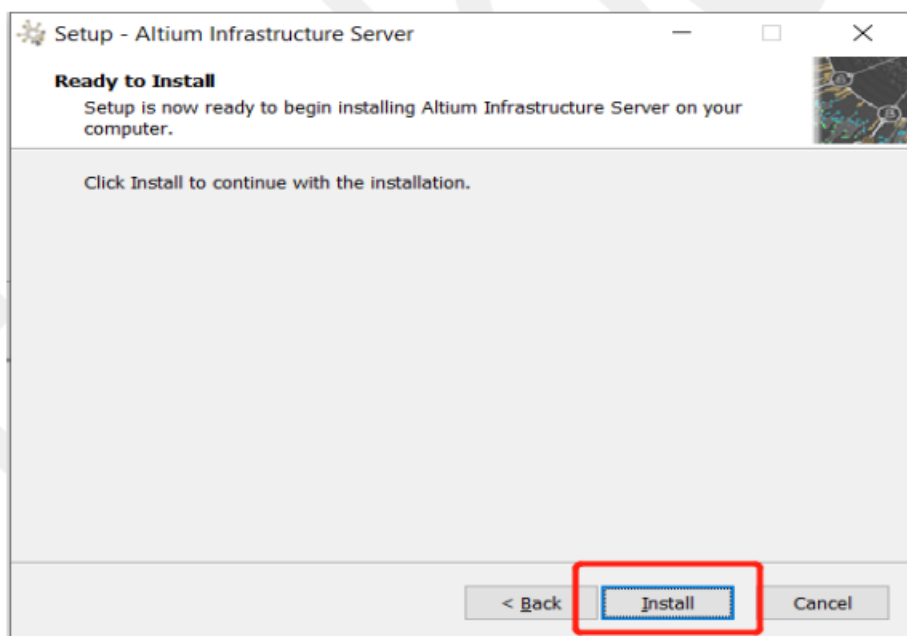


图 3-8

此时，如下图 3-9 进度条会持续 5~20 分钟左右，具体时间决定于服务器电脑的系统配置以及权限或者 IIS 影响等各种条件；

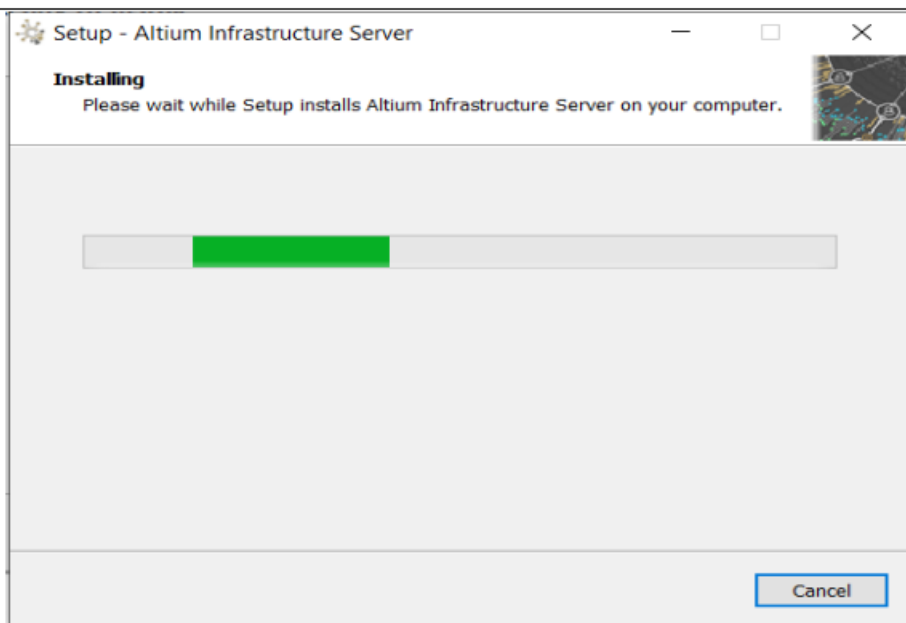


图 3-9

为方便起见，安装程序的最后一页还提供访问基础架构服务器的 URL (HTTP 和 HTTPS)。Finish 之后安装完成，如下图 3-10。

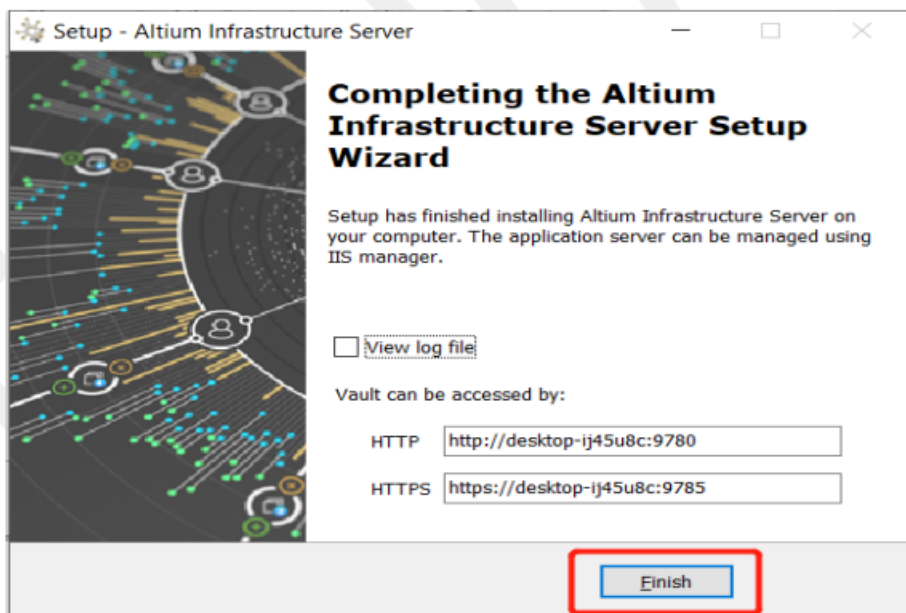


图 3-10

验证 Altium Infrastructure Server 正在运行

可以进入 Windows 系统的 Internet Information Services (IIS) Manager 信息服务管理器面板，检查确认 Altium Infrastructure 相关应用程序池处于“已启动”状态如下图 3-11 所示。

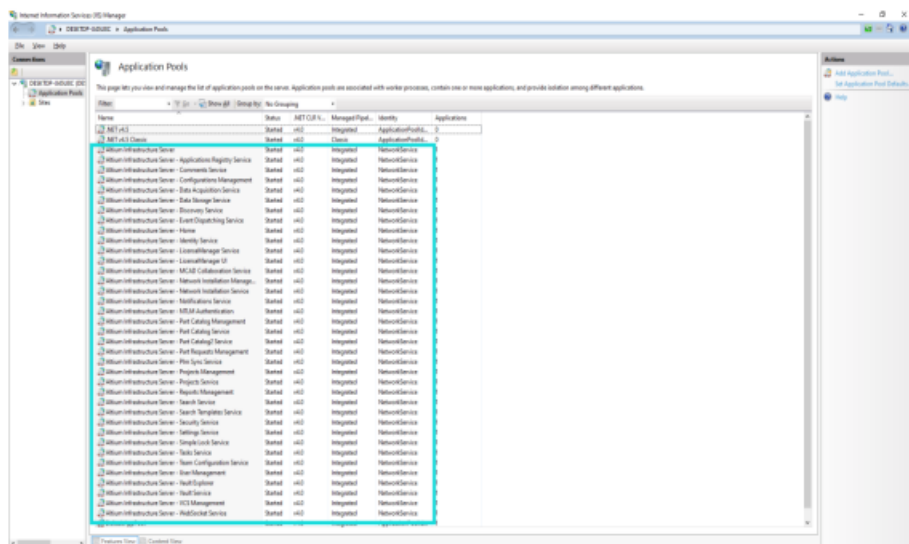


图 3-11

之后我们可以看到桌面多了一个 Altium Infrastructure Server Health Monitor 的图标如下图 3-12;



图 3-12

双击或者右击管理员权限运行即可得到以下图 3-13 界面;

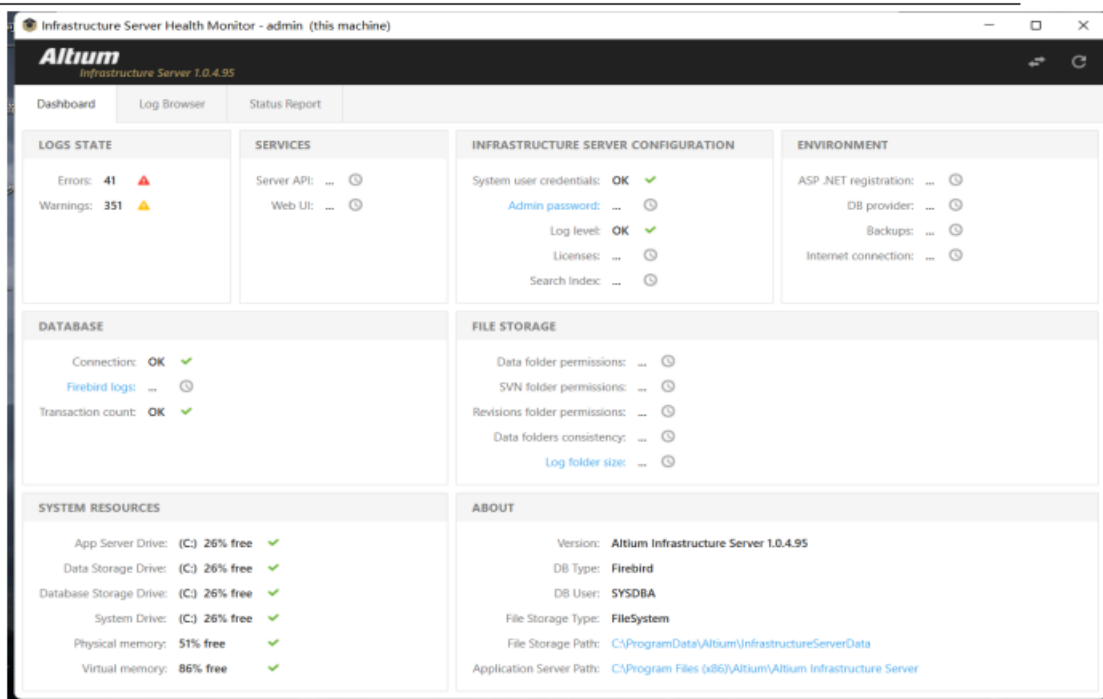


图 3-13

图 3-13，双击蓝色框选 Admin password，即可直接到浏览器里登录 AIS 的服务器：<http://localhost:9780/shell/Account/Login?ReturnUrl=%2fusermanagement>，如图 3-14

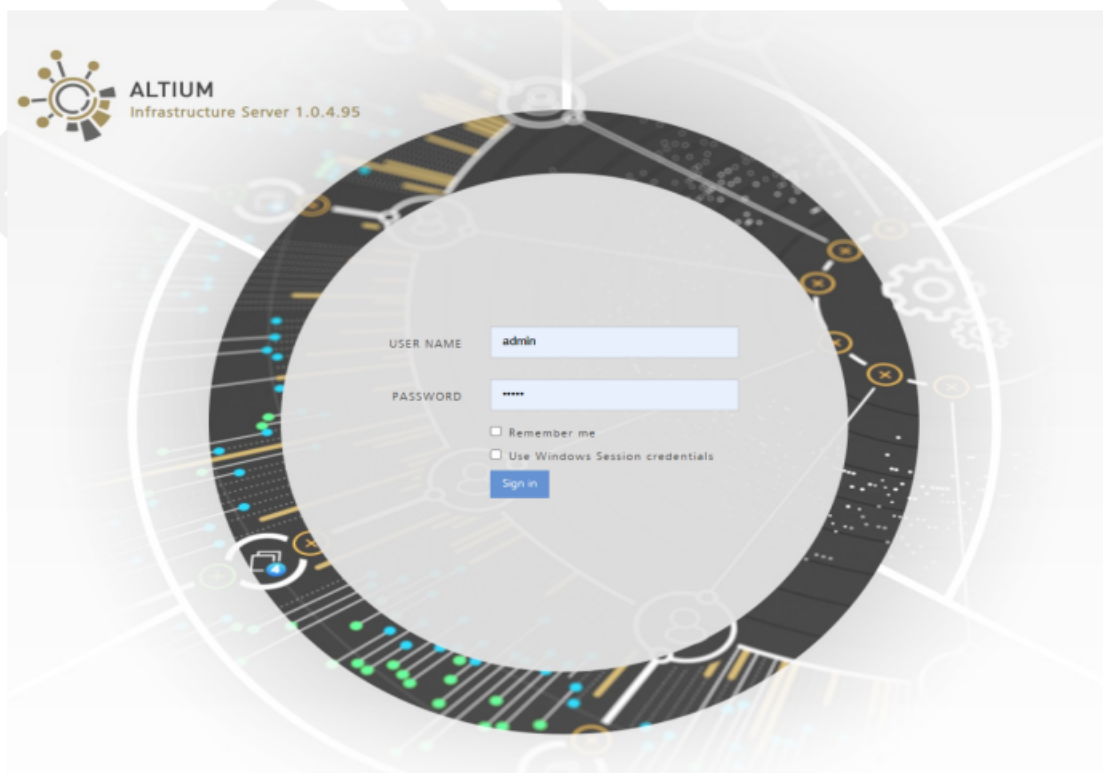


图 3-14

输入相应的账号及密码(一般默认的账号及密码为 admin), 即可登录到以下图 3-15 页面:

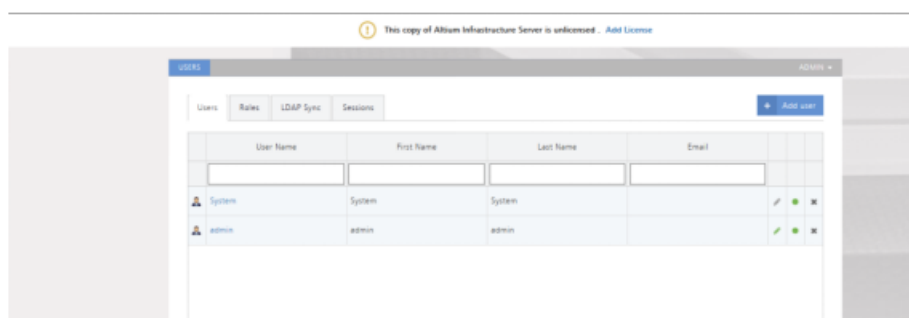


图 3-15

在下图 3-16 点击 Add License;

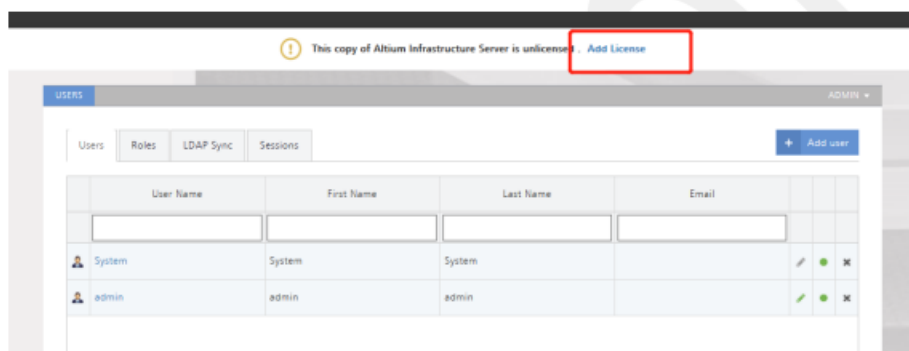


图 3-16

在下图 3-17 添加两种 license 到服务器, 一种是 AIS 自身的 license【红色框选】, 该 license 存在 AIS 的安装包中, 另一种是客户所购的 AD license【蓝色框选】, 该 license 需要客户去 Altium 官网去下载, 下载地址:
[https://dashboard.live.altium.com/;](https://dashboard.live.altium.com/)

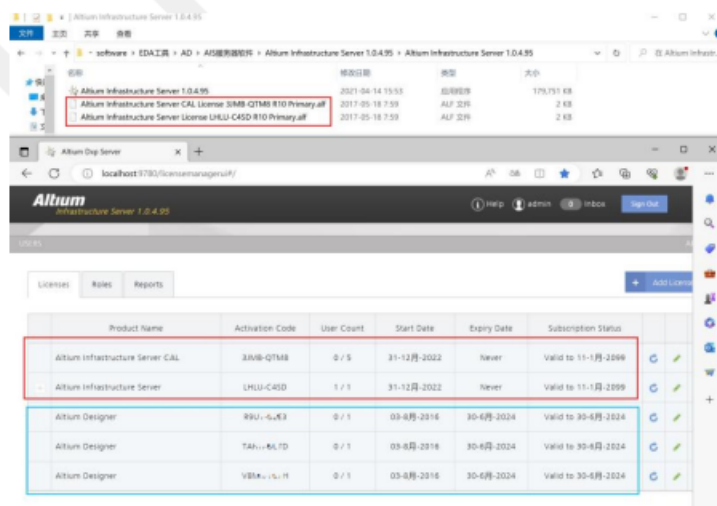


图 3-17

待 license 加载无误后，服务器安装完毕。

四、AD 软件激活

打开客户端电脑的 AD 软件，在 license 管理界面，点击 Setup private license server 去链接服务器，如下图 4-1:

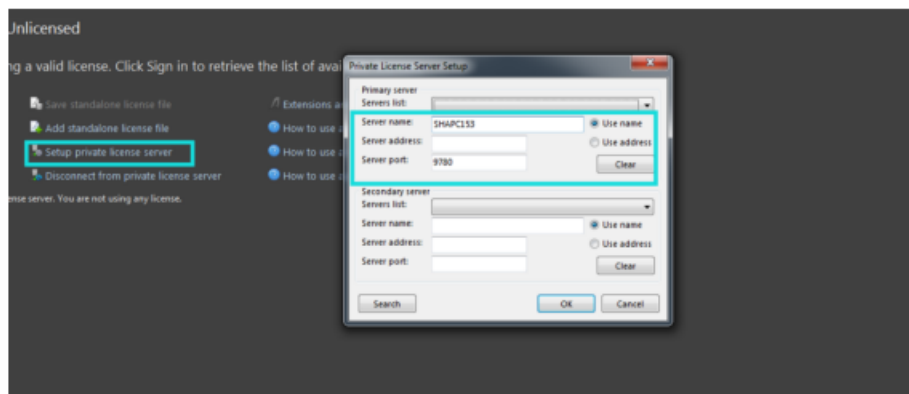


图 4-1

其中，蓝色框中的 Server name 和 Server address 二选一即可，端口号为 9780；
注意：此处如果您输入的是第一行 Server name(服务器电脑的计算机名)，则您需要在弹框右边选择 Use name；如果您输入的是 Server address(服务器电脑的 IP)，则您需要在弹框右边选择 Use address；

输入完毕后，即可点击 OK，软件中会出现贵司所购 license 信息，鼠标右键点击该 license，选择 Use 如下图 4-2:

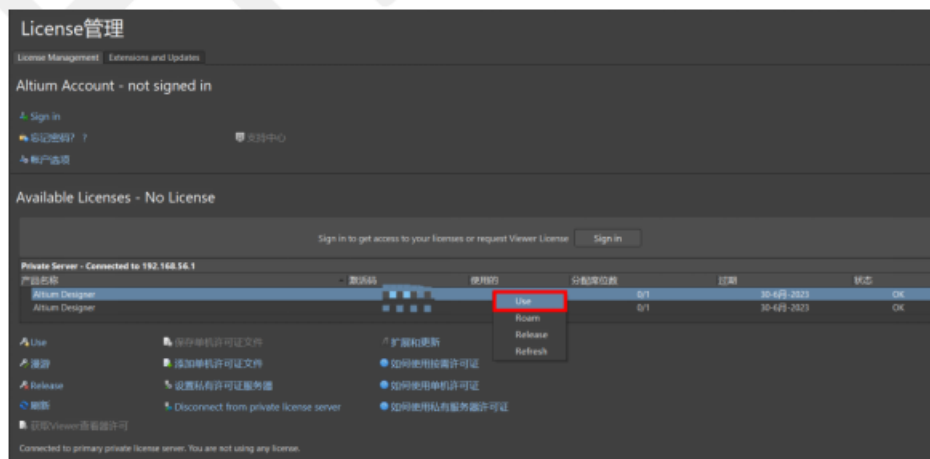


图 4-2

当软件中显示 Available License 字样，则证明软件激活成功，如下图 4-3 所示。

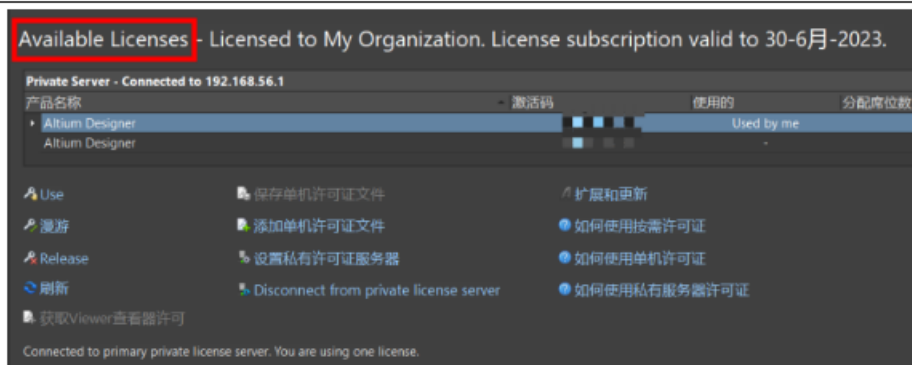


图 4-3

联络电话：400 821 3806

联系地址：上海市普陀区金沙江路938号（华大科技园E1栋）16楼

邮箱地址：support_em@emdoor.com

公司官网：http://www.emdoor.cn

扫码关注亿道电子微信公众平台了解更多技术资讯。

